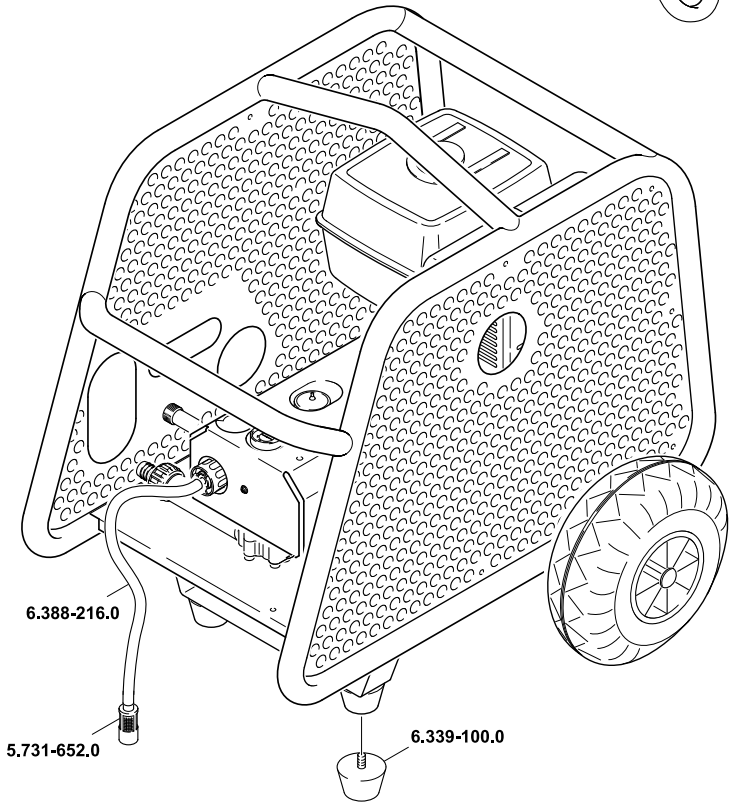
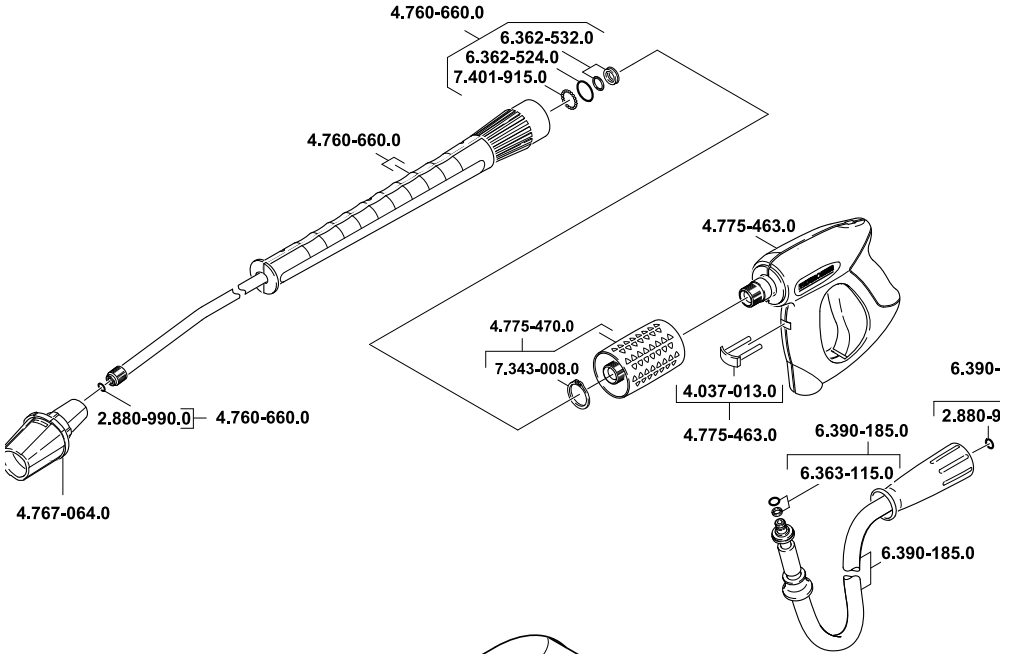
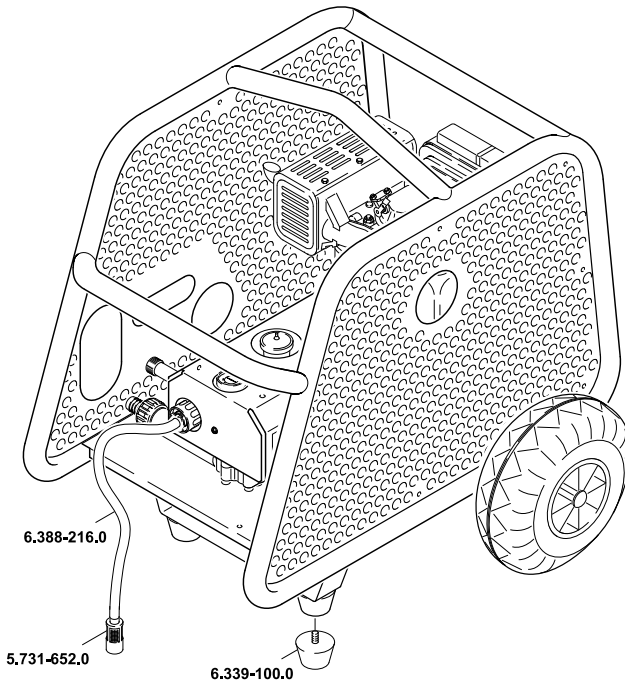
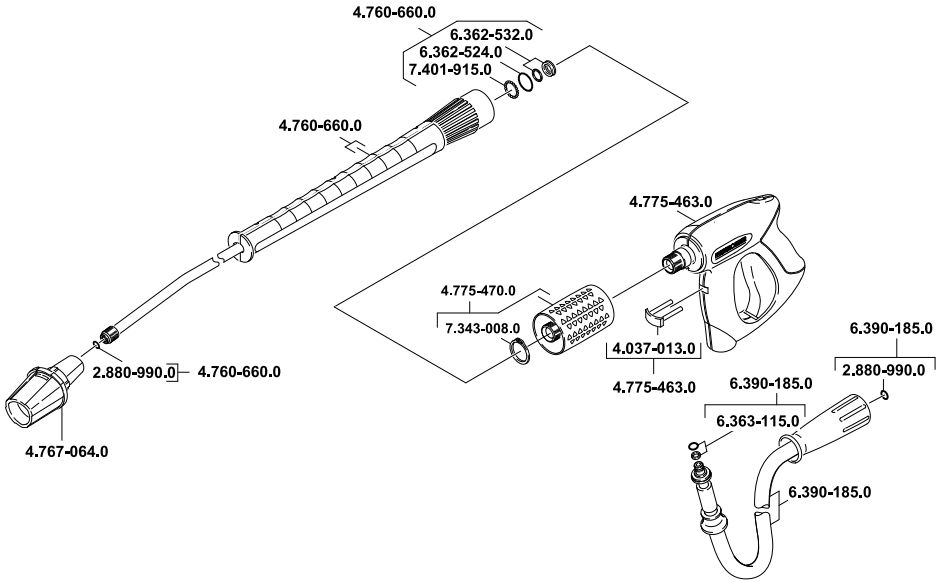




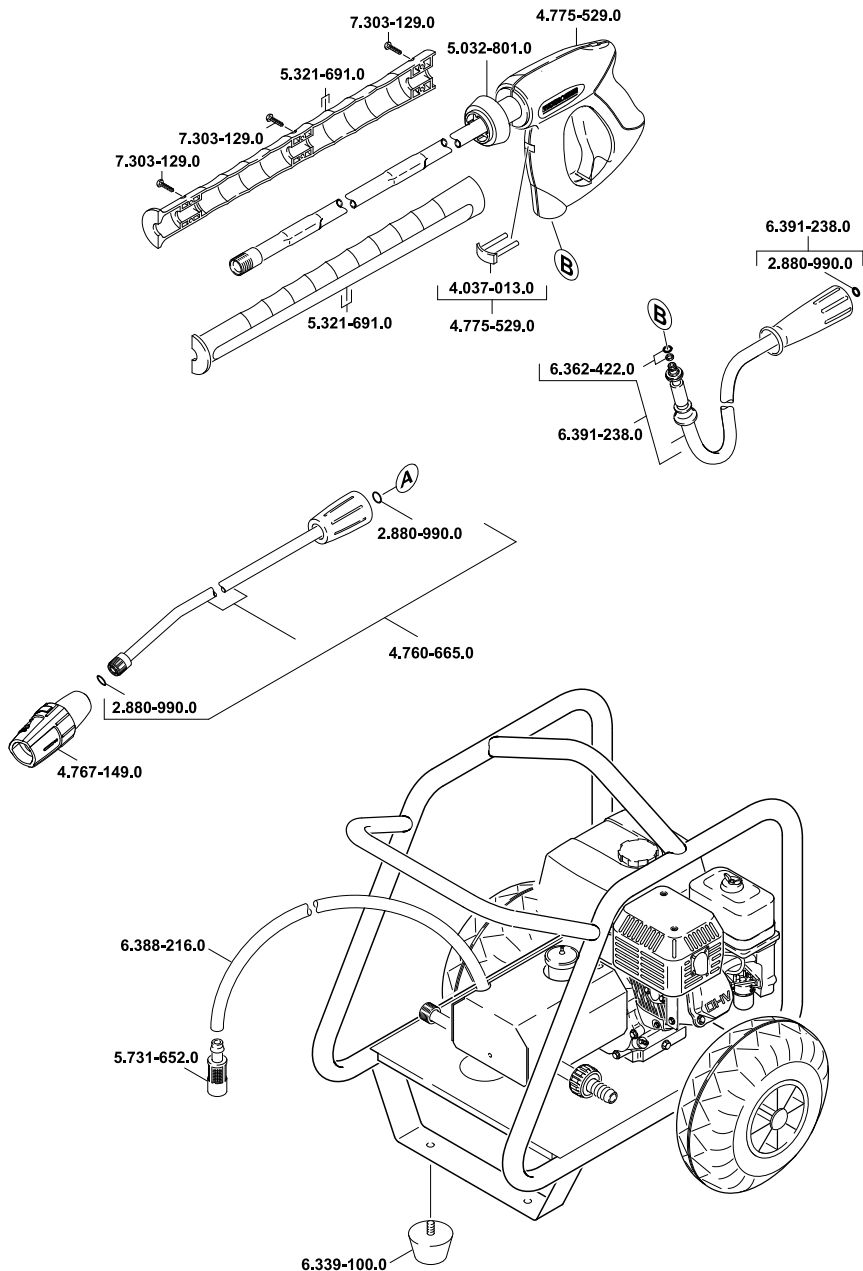
<http://www.kaercher.com/dealersearch>







HD 801 B Cage



HD 1050 DE Cage	1050 HD B Cage	HD 801 B Cage		الطرز
0,35		0,3	I	كمية الزيت - المضخة
6.288050.0 رقم الطلب			زيت المحرك 15W40	صنف الزيت - المضخة
0-50 (0-0,8)		0...45 (0...0,75)	l/h (l/min)	شطف مواد التنظيف
51		28	N	قوة ارتداد مسدس الرش اليدوي (الحد الأقصى)
المقاييس والأوزان				
870 × 790 × 975		745 × 680 × 660	mm	الطول × العرض × الارتفاع
119	91	42,2	kg	الوزن
القيم المحتسبة طبقاً للمواصفة EN 60335-2-79				
قيمة اهتزاز الذراع اليدوي القيمة الكلية للاهتزاز				
<2,5			m/s ²	مسدس الرش اليدوي
<2,5			m/s ²	أنبوب دفع المياه
0,3			m/s ²	الشك K
94	91	93,5	dB(A)	مستوى ضغط الصوت L _{PA}
2			dB(A)	الشك K _{PA}
110	108	109	dB(A)	مستوى قدرة الصوت +L _{WA} الشك K _{WA}

البيانات الفنية

HD 1050 DE Cage	1050 HD B Cage	HD 801 B Cage		الطرز
المحرك				
Yanmar	Honda			
أو L 90 L 100 AE-DE أحادي الاسطوانة، رباعي الأشواط	,GX 390 أحادي الاسطوانة، رباعي الأشواط	GX 160 أحادي الاسطوانة، رباعي الأشواط		
6,6 / 9, 7,35 / 10	9,5 / 13	4 / 5,5	kW/PS	القدرة الاسمية عند لفة/دقيقة 3600
100±3300		3300	min/1	عدد لفات التشغيل
5,5	6,5	3,6	l	خزان الوقود
ديزل	بنزين، خالٍ من الرصاص*			الوقود
* مناسب للوقود E10				
IPX5				نوع الحماية
وصلة الماء				
60			°C	درجة حرارة التدفق (الحد الأقصى)
1000 (16,7)		750 (12,5)	l/h (l/min)	كمية التدفق (الحد الأدنى)
1 (10)			MPa (bar)	ضغط التدفق (الحد الأقصى)
1			m	ارتفاع الشفط من وعاء مفتوح (20° مئوية)
المضخة				
4...23 (40...230)		14 (140)	MPa (bar)	ضغط التشغيل
400...900 (6,7...15)		600 (10)	l/h (l/min)	حجم الإمداد
047		038		حجم الفوهة
25 (250)		16 (160)	MPa (bar)	الحد الأقصى من ضغط التشغيل المفرط

فقط الطراز HD 1050 B Cage,

:HD 1050 DE Cage

- صمام معايرة مادة التنظيف مغلق أو به تسريب/مسدود
- افتح صمام جرعة مواد التنظيف أو قم بفحصه/تنظيفه.
- في حالة تعذر إصلاح الخلل، يجب فحص الجهاز لدى مركز خدمة العملاء.

قطع الغيار

- يسمح فقط باستخدام الملحقات وقطع الغيار التي تصدرها الشركة المنتجة.
- الملحقات الأصلية وقطع الغيار الأصلية تضمن إمكانية تشغيل الجهاز بأمان وبدون أية مشاكل أو أعطال.
- ستجد في نهاية دليل التشغيل نماذج لقطع الغيار الأكثر استخداماً.
- يمكنكم الحصول على المزيد من المعلومات عن قطع الغيار من الموقع الإلكتروني www.kaercher.com في قسم الخدمات.

الضمان

في كل دولة تسري شروط الضمان التي تضعها شركة التسويق المختصة التابعة لنا. نحن نتولى تصليح الأعطال التي قد تطرأ على جهازك بدون مقابل خلال فترة الضمان طالما أن السبب في هذه الأعطال ناجم عن وجود عيب في المواد أو في الصنع. في حال استحقاق الضمان، يرجى التوجه بقسيمة الشراء إلى أقرب موزع أو مركز خدمة عملاء معتمد.

- كمية تدفق الماء قليلة للغاية
- افحص كمية تدفق الماء (انظر البيانات الفنية).
- وصلات الإمداد الموصلة بالمضخة بها تسريب أو مسدودة
- افحص جميع أسلاك التدفق الموصلة بالمضخة.

حدوث تسرب بالجهاز ونزول قطرات ماء من الجهاز بأسفل

- تسرب من المضخة



يسمح فقط بعدد 3 قطرات/الدقيقة.

- إذا كان التسرب شديداً، قم بفحص الجهاز لدى مركز خدمة العملاء.

المضخة يصدر عنها خبط (قرقة)

- وصلات الإمداد الموصلة بالمضخة بها تسريب
- افحص جميع أسلاك التدفق الموصلة بالمضخة.
- هواء في النظام
- قم بتفريغ الجهاز من الهواء.

لا يتم شطف مواد التنظيف

- المنث مضبوط على وضع "الضغط العالي"
- اضبط المنث على وضع الضغط المنخفض المستوي "CHEM".
- خرطوم شطف مادة التنظيف المزود بفلتر به تسريب أو مسدود
- قم بفحص/تنظيف خرطوم شطف مواد التنظيف والفلتر الموجود به.
- الصمام اللارجوعي الموجود بوصلة خرطوم شطف مادة التنظيف ملتصق
- قم بتنظيف/استبدال الصمام اللارجوعي في نهاية خرطوم شطف مواد التنظيف.

من خلال ذلك يتم الوصول أيضًا إلى قدر من الحماية من التجمد.

الأعطال



خطر وقوع إصابات بفعل الجهاز المشغل دون قصد. قبل إجراء أية أعمال بالجهاز اخلع قابس شمعة الإشعال.
خطر الإصابة باكتواعات! لا تلمس مخمّدت الصوت الساخنة أو الأسطوانة أو زعانف التبريد.

الجهاز لا يعمل

يجب مراعاة الإرشادات الواردة في دليل التشغيل الصادر عن الجهة الصانعة للمحرك.
بالنسبة للنوع HD 801 B Cage فقط:

- قامت ترموستات الأمان الموجودة بمضخة الضغط العالي بإيقاف تشغيل الجهاز بعد التشغيل المستمر لفترة طويلة.
- اترك الجهاز ليبرد ثم أعد تشغيله مرّة أخرى. انظر أيضًا القسم "وقف التشغيل".

الجهاز لا يُنشأ أي ضغط

- عدد لفات المحرك منخفض للغاية
- قم بمراجعة عدد لفات المحرك (انظر البيانات الفنية).
- المنث مضبوط على الوضع "CHEM"
- اضبط المنث على وضع "الضغط العالي".
- المنث مسدود أو متآكل
- قم بتنظيف/استبدال المنث.
- المصفاة الموجودة في وصلة الماء متسخة
- قم بتنظيف المصفاة.
- هواء في النظام
- قم بتفريغ الجهاز من الهواء.

المحرك

قم بتنفيذ أعمال الصيانة بالمحرك وفقًا للبيانات الواردة في دليل التشغيل الصادر عن الشركة المنتجة للمحرك.

خرطوم الضغط العالي



خطر الإصابة!

- تأكد من عدم وجود تلفيات بخراطوم الضغط العالي (خطر الانفجار).
- قم على الفور باستبدال خرطوم الضغط العالي التالف.

الحماية من التجمد



خطر التعرض للضرر! من الممكن أن يتسبب الماء المتجمد بالجهاز في إتلاف بعض أجزاء الجهاز.
في الشتاء يجب حفظ الجهاز في مكان به تدفئة أو قم بتفريغ الجهاز. في حالة فترات إيقاف التشغيل الطويلة ينصح بضح مادة حماية من التجمد خلال الجهاز.

تصريف الماء

- قم بفك خرطوم الإمداد بالماء وخرطوم الضغط العالي.
- اترك الجهاز يعمل لمدة دقيقة واحدة بعد أقصى إلى أن يتم تفريغ المضخة والوصلات.
- غسل الجهاز باستخدام مادة حماية من التجمد



يجب مراعاة تعليمات الاستعمال الصادرة عن الشركة المنتجة لمادة الحماية من التجمد.
• قم بضح إحدى مواد الحماية من التجمد المتداولة في الأسواق داخل الجهاز.

مضخة الضغط العالي

أسبوعياً

- قم بمراجعة مستوى الزيت.
- إذا كان الزيت حليبياً (ماء في الزيت)، توجه على الفور إلى مركز خدمة العملاء.

شهرياً

- يتم تنظيف المصفاة الموجودة في وصلة الماء.
- قم بتنظيف الفلتر الموجود بخراطوم شفط مواد التنظيف.

بعد 500 ساعة تشغيل، على الأقل سنوياً

تغيير الزيت:

- قم بإعداد خزان تجميع لحوالي لتر واحد من الزيت.
- قم بفك مسمار تصريف الزيت.
- قم بصرف الزيت الموجود في وعاء التجميع.

تخلص من الزيت المستهلك بصورة لا تضر بالبيئة أو قم بتسليمه إلى أحد مستودعات التجميع المعتمدة.

- اربط مسمار تصريف الزيت.

: HD 801 B Cage

- قم بملء الخزان بزيت جديد ببطء حتى يصل إلى علامة الحد الأقصى "MAX" بخزان الزيت.

HD 1050 B Cage,

:HD 1050 DE Cage

- قم بملء الخزان بزيت جديد ببطء حتى منتصف مؤشر مستوى الزيت.

⚠️ ملاحظة

يجب التخلص من فقاعات الهواء.
لمعرفة صنف الزيت وكمية الملء، انظر البيانات الفنية.

- اضغط على مسدس الرش اليدوي حتى يخلو الجهاز من الضغط.
- قم بتأمين مسدس الرش اليدوي ضد الفتح غير المقصود بواسطة ممسك الأمان.
- قم بفك خرطوم الإمداد بالماء من الجهاز.

النقل

⚠️ تنويه

خطر الإصابة والتعرض للضرر! يراعى وزن الجهاز عند القيام بنقله.

- لنقل الجهاز عبر طرق طويلة قم برفع الجهاز من المقبض وحركه.
- عند نقل الجهاز في سيارة، احرص على تأمين الجهاز ضد الانزلاق والانقلاب طبقاً للتعليمات السارية ذات الصلة.

التخزين

⚠️ تنويه

خطر الإصابة والتعرض للضرر! يراعى وزن الجهاز عند القيام بتخزينه.

- لا يجوز تخزين هذا الجهاز سوى في الأماكن المغلقة.

العناية والصيانة

يمكنك الاتفاق مع وكيلك التجاري على إجراء فحص السلامة بشكل منتظم أو إبرام عقد صيانة. يرجى الحصول على المشورة من مركز خدمة العملاء.

⚠️ خطر

خطر وقوع إصابات بفعل الجهاز المشغل دون قصد. قبل إجراء أية أعمال بالجهاز اخلع قابس شمعة الإشعال.
خطر الإصابة باكتنوءات! لا تلمس مخمدات الصوت الساخنة أو الأسطوانة أو زعانف التبريد.

تراجعى إرشادات السلامة الخاصة بمواد التنظيف.

- ولا يجب استعمال مواد التنظيف إلا مواد التنظيف الموافق عليها من قبل الشركة المنتجة للجهاز فقط.
- تضمن مواد التنظيف التي تنتجها شركة كيرشر تشغيل الجهاز دون أعطال. يمكنك الحصول على المشورة أو طلب الكتالوج المتوفر لدينا أو كتيب المعلومات الخاص بمواد التنظيف.
- قم بتعليق خرطوم شفط مواد التنظيف في وعاء يحتوي على مادة تنظيف.
- اضبط المنفذ على وضع الضغط المنخفض المستوي "CHEM".
- اضبط صمام معايرة مادة التنظيف على التركيز المرغوب.

طريقة التنظيف الموصى بها

- إذابة الاتساخات:
قم برش مادة التنظيف بصورة رشيدة واتركها تعمل وتُحدث أثرها لمدة تتراوح من دقيقة واحدة إلى 5 دقائق، ولكن لا تدعها تجف.
- إزالة الاتساخات:
تُغسل الأوساخ المتفككة بشعاع الضغط العالي.

بعد التشغيل باستخدام مادة التنظيف

- اضبط صمام معايرة مادة التنظيف على الدرجة "0".
- اغسل الجهاز لمدة دقيقة واحدة على الأقل بينما مسدس الرش اليدوي مفتوح.

إيقاف التشغيل

HD 801 B Cage

- قم بتحرير ذراع مسدس الرش اليدوي.



عند إطلاق ذراع مسدس الرش اليدوي يستمر المحرك في الدوران بسرعة التشغيل. ومن هنا تدور المياه داخل المضخة وتسخن. إذا وصلت رأس الاسطوانة الموجودة بالمضخة

لأقصى درجة حرارة مسموح بها (80 درجة مئوية) تقوم ترموستات الأمان الموجودة برأس الاسطوانة بإيقاف تشغيل المحرك. وبعد التبريد لدرجة حرارة أقل من 50 درجة مئوية يمكن تشغيل الجهاز مرة أخرى.

عند التشغيل بالماء المضغوط الخارج من شبكة أنابيب المياه يمكن تعجيل عملية التبريد:

- قم بسحب ذراع مسدس الرش اليدوي لمدة تتراوح من دقيقتين إلى ثلاث دقائق حتى يقوم الماء المتدفق بتبريد رأس الاسطوانة.
- بدء تشغيل المحرك مرة أخرى.

HD 1050 B Cage, HD 1050 DE Cage

- قم بتحرير ذراع مسدس الرش اليدوي.



عند إطلاق ذراع مسدس الرش اليدوي تنخفض عدد لفات المحرك وانبعث الضوضاء.

إيقاف الجهاز

بعد التشغيل باستخدام الماء المحتوي على الملح (ماء البحر) يجب شطف الجهاز جيداً لمدة 2 - 3 دقائق بينما مسدس الرش اليدوي المزود بماء الصنبور مفتوح.

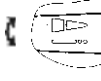
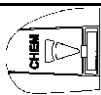
HD 801 B Cage, HD 1050 B Cage

- اضبط مفتاح الجهاز بالمحرك على وضع الإيقاف "OFF" ثم أغلق محبس الوقود.
- أغلق مدخل الماء.
- اضغط على مسدس الرش اليدوي حتى يخلو الجهاز من الضغط.
- قم بتأمين مسدس الرش اليدوي ضد الفتح غير المقصود بواسطة ممسك الأمان.

- قم بفك خرطوم الإمداد بالماء من الجهاز.

HD 1050 DE Cage

- اسحب ذراع إيقاف المحرك حتى يتوقف المحرك.
- أغلق مدخل الماء.

شعاع الضغط العالي المستوي (25° للقذورات المنتشرة على مساحة واسعة	
شعاع ضغط عالي دار 0° للقذورات المستعصية على وجه الخصوص	
شعاع الضغط المنخفض المستوي (CHEM) للتشغيل باستخدام مواد التنظيف أو التنظيف بضغط منخفض	

⚠️ ملاحظة

في البداية احرص دائماً على توجيه شعاع الضغط العالي إلى الشيء المراد تنظيفه من مسافة كبيرة وذلك لمنع حدوث أضرار نتيجة الضغط المرتفع للغاية.

ضبط ضغط التشغيل ومعدل التدفق

HD 801 B Cage

في هذا الجهاز تم ضبط ضغط المياه وكميته بشكل ثابت ولا يمكن تغييره.

HD 1050 B Cage, HD 1050 DE Cage

الجهاز مزود بتجهيزات الضغط الموازر. تم ضبط ضغط التشغيل وكمية التدفق على عجلة الضبط الخاصة بمسدس الرش اليدوي بشكل لانهائي.

التشغيل باستخدام مواد التنظيف

⚠️ تحذير

مواد التنظيف غير المناسبة قد تضر بالجهاز والشيء المراد تنظيفه. لا تستخدم أي مواد تنظيف سوى المصريح بها من شركة كيرشر. يجب الالتزام بالجرعات الموصى بها والإرشادات المرفقة بمواد التنظيف. من أجل الحفاظ على البيئة ينبغي استخدام مواد التنظيف بكميات قليلة.

تشغيل الجهاز


- افتح مدخل الماء.
- قم بإدارة المحرك وفقاً لما ورد بدليل التشغيل الصادر عن الجهة الصانعة للمحرك.
- اضغط على ذراع مسدس الرش اليدوي.

المنفث الثلاثي

HD 801 B Cage

اختر الشعاع الدائري أو المستقيم من خلال إدارة العلبة:

- قم بغلق مسدس الرش اليدوي.
- قم بلف العلبة لضبط نوع الشعاع المطلوب.

شعاع ضغط عالي دار 0° للقذورات المستعصية على وجه الخصوص	
شعاع الضغط المنخفض المستوي (CHEM) للتشغيل باستخدام مواد التنظيف أو التنظيف بضغط منخفض	
شعاع الضغط العالي المستوي (25° للقذورات المنتشرة على مساحة واسعة	

HD 1050 B Cage, HD 1050 DE Cage

- قم بغلق مسدس الرش اليدوي.
- أدر مبيت المنفث حتى يتطابق الرمز المطلوب مع العلامة:
- اختر الشعاع الدائري أو المستقيم من خلال وحدة التحويل اللامتلازمة:
أدر أنبوب الشعاع الموجه إلى أسفل بزاوية مقدارها 45° ناحية اليسار أو اليمين.

شفط الماء من الخزان



لا تقم أبداً بشفط الماء من خزان ماء الشرب.
لا تقم أبداً بشفط أية سوائل محتوية على مذيبيات مثل مخفف الدهان أو البنزين أو الزيت أو الماء غيرالمفلش، حيث إن عناصر الإحكام بالجهاز غير مقاومة للمذيبيات. يتسم رذاذ المذيبيات بأنه ذو قابلية عالية للاشتعال و متفجر وسام.

- قم بتوصيل خرطوم الشفط (الحد الأدنى للقطر ¼ بوصة) المزود بفلتر (ملحق تكميلي) بوصلة الماء.
- اضبط منظم الضغط والكمية على الحد الأقصى "MAX" (ليس مع الطراز (HD 801 B Cage).
- اضبط صمام معايرة مادة التنظيف على الدرجة "0".
- قم بتفريغ الجهاز من الهواء قبل تشغيله.

تفريغ الجهاز من الهواء

- افتح مدخل الماء.
- قم بإدارة المحرك وفقاً لما ورد بدليل التشغيل الصادر عن الجهة الصانعة للمحرك.
- لتفريغ الجهاز من الهواء قم بفك المنفذ و اترك الجهاز يعمل طويلاً إلى أن يخرج الماء خالياً من الفقاعات الهوائية.
- أوقف تشغيل الجهاز وأعد ربط المنفذ مرة أخرى.

الاستعمال



- يجب وضع الجهاز على أرضية ثابتة.
- يجب عدم تشغيل جهاز التنظيف بالضغط العالي من قبل الأطفال. (خطر وقوع حوادث من جراء الاستخدام غير السليم للجهاز).

يؤدي شعاع الضغط العالي إلى حدوث ضوضاء عالية أثناء استخدام الجهاز. خطر وقوع أضرار بحاسة السمع. أثناء العمل بالجهاز لا بد من ارتداء وسيلة مناسبة لحماية الأذن.

يتسبب شعاع الماء الخارج من منفذ الضغط العالي في ارتداد المسدس إلى الخلف. وقد يتسبب الأنبوب النفث المتوي في زيادة عزم اللي. لذلك يجب عليك مسك الأنبوب النفث والمسدس بيدك بقوة.

لا تقم بتوجيه تيار الماء أبداً على الأشخاص أو الحيوانات أو الجهاز نفسه أو أية أجزاء كهربائية.

لا يجوز تنظيف إطارات السيارة أو صمامات الإطارات إلا في ظل الالتزام بمسافة أمان للرش تبلغ 30 سم على الأقل. وإلا فقد يتعرض إطار السيارة أو صمام الإطار للضرر بفعل شعاع الضغط العالي. وتتمثل أولى العلامات الدالة على تعرض الإطارات للضرر في بهتان لون الإطارات. تشكل إطارات السيارات التالفة أحد مصادر الخطر.

يحظر رش المواد المحتوية على الأسبستوس (الحريير الصخري) وسائر المواد الأخرى المحتوية على مكونات ضارة بالصحة.

لحماية المستخدم من ماء الرش يجب ارتداء ملابس حماية مناسبة.

احرص دائماً على مراعاة الربط المحكم لجميع خراطيم التوصيل.

لا يجوز أن يكون ذراع مسدس الرش مثبتاً بإحكام أثناء التشغيل.

لا تستخدم سوائل قابلة للاشتعال في عملية الرش.

التشغيل



خطر الإصابة! يجب أن يكون الجهاز وخطوط الإمداد وخرطوم الضغط العالي والوصلات في حالة سليمة. وإذا لم تكن الحالة سليمة، يجب عدم استخدام الجهاز.

أغلق البطارية

فقط الطراز HD 1050 DE Cage

يتم توريد البطارية في حالة مشحونة.

مراجعة مستوى الزيت بمضخة الضغط العالي

HD 801 B Cage

راقب مستوى الزيت في خزان الزيت. لا تقم بتشغيل الجهاز إذا انخفض مستوى الزيت أسفل علامة الحد الأدنى .

قم بإعادة ملء الزيت عند اللزوم (انظر البيانات الفنية).

HD 1050 B Cage, HD 1050 DE Cage

قم بمراجعة مستوى الزيت بمضخة الضغط العالي من خلال زجاج رؤية الزيت.

لا تقم بتشغيل الجهاز إذا انخفض مستوى الزيت أسفل علامة الحد الأدنى .

قم بإعادة ملء الزيت عند اللزوم (انظر البيانات الفنية).

المحرك

احرص على مراعاة فقرة:إرشادات السلامة.

قبل التشغيل يجب قراءة دليل التشغيل الصادر عن الجهة الصانعة للمحرك

والحرص على مراعاة إرشادات السلامة على وجه الخصوص.

املاً خزان الوقود بالوقود الموصى به (انظر البيانات الفنية).

لا تستخدم الخلط الثنائي الأشواط.

- افحص مستوى زيت المحرك.
- لا تقم بتشغيل الجهاز إذا انخفض مستوى الزيت أسفل علامة الحد الأدنى .
- قم بإعادة ملء الزيت عند اللزوم.

تركيب مسدس الرش اليدوي

- قم بربط خرطوم الضغط العالي والأنبوب النفاث بمسدس الضغط العالي.
- قم بتركيب الفوهة على الأنبوب النفاث بحيث يكون حز التحديد بأعلى.
- أحكم ربط صامولة الوصل.
- قم بتركيب خرطوم الضغط العالي الموجود بوصلة الضغط العالي الخاصة بالجهاز.

وصلة الماء

- لمعرفة قيم التوصيل، انظر البيانات الفنية.
- يجب الالتزام بالقواعد الموضوععة من قبل شركة. طبقاً للمواصفة DIN 1988 يجب عدم توصيل الجهاز بإمدادات مياه الشرب العامة مباشرة. يسمح باتصال قصير الأجل عن طريق قاطع وصل الأنبوب (رقم الطلب 6.412578). يجب فصل منظم الضغط العالي من إمدادات مياه الشرب بعد الانتهاء من العمل.
- يتم توصيل خرطوم السحب (الحد الأدنى للطول 7.5 متر والحد الأدنى للقطر ¼ بوصة) بكل من وصلة الماء الخاصة بالجهاز ومدخل الماء (مثل صنبور الماء).
- افتح مدخل الماء.



خرطوم التدفق ليس ضمن محتوى التوصيل.

الاستعمال المطابق للتعليمات

- يقتصر استخدام منظم الضغط العالي على
- التنظيف باستخدام شعاع ضغط منخفض مع مواد التنظيف (مثل تنظيف الأجهزة والسيارات والمباني والعدد)،
- التنظيف باستخدام شعاع ضغط عالي بدون مواد تنظيف (مثل تنظيف الواجهات والشرفات ومعدات الحدائق).

لتخلص من الفاذورات المستعصية يُنصح باستخدام مزبل الفاذورات كملحق خاص.



خطر الإصابة! يلزم مراعاة تعليمات السلامة المعنية في حالة استخدام الجهاز في محطات التزود بالوقود أو في أماكن خطر أخرى.

احرص على عدم وصول مياه الصرف التي تحتوي على زيوت معدنية إلى التربة أو مصارف المياه أو المجاري. لذلك يرجى عدم غسل المحرك والهيكسل السفلي إلا في أماكن مناسبة مزودة بغاصل زيت.

إرشادات السلامة

تهدف تجهيزات الأمان إلى حماية المستخدم وغير مسموح بإيقاف تشغيلها أو الاستغناء عن وظائفها.

صمام الفائض

عندما يكون مسدس الرش اليدوي مغلقاً، ينفث صمام الفائض وتقوم مضخة الضغط العالي بإرجاع الماء إلى جانب الشفط بالمشخة. ومن خلال ذلك يتم منع تجاوز ضغط العمل المسموح به. صمام الفائض مضبوط ومحكم الغلق من قبل المصنع. ولا يتم ضبطه إلا لدى مركز خدمة العملاء.

- خطر الإصابة باكتواعات! لا تلمس محمّات الصوت الساخنة أو الأسطوانة أو زعانف التبريد.
- لا تقرب يديك أو قدميك أبداً من الأجزاء المتحركة أو الدوّارة.
- خطر التسمم! لا يجوز تشغيل الجهاز في أماكن مغلقة.

نقاط عامة

- احرص على مراعاة التعليمات المحلية المعنية التي يحددها المُشرّع فيما يتعلق بجهاز التنظيف بأشعة المياه.
- احرص على مراعاة التعليمات المحلية المعنية التي يحددها المُشرّع فيما يتعلق بالوقاية من الحوادث. يجب فحص جهاز التنظيف بأشعة المياه بانتظام وتسجيل نتيجة الفحص كتابياً.

حماية البيئة

مواد التغليف قابلة للتدوير وإعادة الاستخدام. يرجى عدم التخلص من العبوة في سلة القمامة المنزلية ولكن عليك بتقديمها للجهات المختصة بإعادة تدوير القمامة.



تتضمن الأجهزة القديمة العديد من الأجزاء القابلة للتصنيع مرة أخرى والتي ينبغي الاستفادة منها مرة أخرى. البطاريات العادية والقابلة لإعادة الشحن تحتوي على مواد لا يجوز أن تصل إلى البيئة. لذا قم بالتخلص من الأجهزة القديمة عن طريق نظم التجميع المناسبة.



من فضلك لا تدع أي من زيت المحرك وزيت التدفئة والديزل والبنزين يصل إلى البيئة. يرجى عدم تلويث الأرضية والتخلص من الزيت القديم بطريقة لا تضر بالبيئة.

من أجل سلامتك

قبل البدء في تشغيل الجهاز لأول مرة يجب قراءة إرشادات السلامة رقم 15.951949!

الرموز الواردة في دليل التشغيل



المخاطر التي تهدد الحياة بصورة مباشرة وتؤدي إلى إصابات جسدية بالغة أو تتسبب في الوفاة.



لمواقف قد تحفها المخاطر وقد تؤدي إلى إصابات جسدية بالغة أو تتسبب في الوفاة.



لمواقف قد تحفها المخاطر وقد تؤدي إلى إصابات بسيطة أو تتسبب في أضرار مادية.

الرموز الواردة على الجهاز

أشعة الضغط العالي قد تكون خطيرة في حالة استخدامها بشكل خاطئ أو غير ملائم. يجب عدم توجيه الشعاع على الأشخاص أو الحيوانات أو الأجهزة الكهربائية النشطة أو حتى على الجهاز نفسه.



خطر التسمم! لا تستنشق غازات العادم.	
خطر الإصابة باكتواعات! احترس من الأجزاء الساخنة.	



تراعى التعليمات الخاصة بشركة الإمداد بالماء.

وفقاً للقواعد السارية يُحظر تشغيل الجهاز مطلقاً بدون وجود فاصل النظام بشبكة مياه الشرب. يجب استخدام فاصل النظام الملائم الذي تنتجه شركة KARCHER أو بدلا منه يستخدم



فاصل نظام وفقاً للمعيار EN 12729 من الفئة BA. بالنسبة للمياه التي تتسبب عن طريق فاصل النظام، لا يتم تصنيفها بأنها مياه صالحة للشرب.



يجب توصيل فاصل النظام فقط مع توصيلة إمداد المياه، وممنوع إطلاقاً التوصيل بالجهاز

إرشادات السلامة



- لا تقم بتشغيل جهاز التنظيف بالضغط العالي إذا كان ثمة وقود مسكوباً، بل توجه بالجهاز إلى موقع آخر وتجنب أي شرر.
- تجنب تخزين الوقود أو سكبها أو استعماله بالقرب من لهب مكشوف أو أجهزة مثل الأفران أو الغلايات أو سخانات المياه وما إلى ذلك من الأجهزة التي قد ينتج عنها لهب أو شرر.
- لا تستخدم أية أصناف وقود غير مناسبة لأنها قد تشكل خطورة.
- احفظ المواد والعناصر سهلة الاشتعال بعيداً عن مخمد الصوت (2 متر على الأقل).
- تجنب إدارة المحرك بدون مخمد الصوت مع فحصه بشكل منتظم وتنظيفه واستبداله إذا لزم الأمر.
- تجنب تشغيل المحرك في الأراضي الوعرة بالغايات أو الأدغال أو الأراضي العشبية دون أن تكون ماسورة العادم مزودة بكامح الشرر.
- تجنب ترك المحرك دائراً - باستثناء عند إجراء أعمال الصبب - إذا كان فلتر الهواء مخلوفاً أو لم يكن هناك غطاء على أنبوب السحب.
- تجنب إجراء أي تعديلات على النواض أو القضبان المنظمة أو الأجزاء الأخرى التي يمكن أن تسبب في زيادة عدد لفات المحرك.


12. عصا قياس الزيت (المحرك)
13. صمام جرعة مواد التنظيف
14. خرطوم شغط مواد التنظيف مزود بفلتر
15. المحرك
16. مضخة الضغط العالي

HD 1050 DE Cage

1. خرطوم الضغط العالي
2. مسدس الرش اليدوي
3. أنبوب دفع المياه
4. منظم الضغط/الكمية
5. فوهة
6. خزان الوقود
7. تجهيزة بدء الإدارة اليدوية
8. خزان الزيت
9. وصلة الماء مع مصفاة
10. وصلة الضغط العالي
11. مانومتر
12. بطارية
13. مفتاح بدء التشغيل
14. عصا قياس الزيت (المحرك)
15. صمام جرعة مواد التنظيف
16. خرطوم شغط مواد التنظيف مزود بفلتر
17. ذراع إيقاف المحرك
18. المحرك
19. مضخة الضغط العالي

التمييز اللوني

- عناصر الاستعمال الخاصة بعملية التنظيف ذات لون أصفر.
- عناصر الاستعمال الخاصة بالصيانة والخدمة ذات لون رمادي فاتح.

يرجى قراءة دليل التشغيل الأصلي  هذا قبل أول استخدام لجهازكم، ثم التعامل مع الجهاز وفقاً لتعليمات هذا الدليل والاحتفاظ بالدليل من أجل أي استخدام لاحق أو لأي مستخدم لاحق. في حالة ملاحظة تلفيات ناتجة عن النقل يتم إبلاغ الوكيل التجاري على الفور.

عناصر الاستعمال

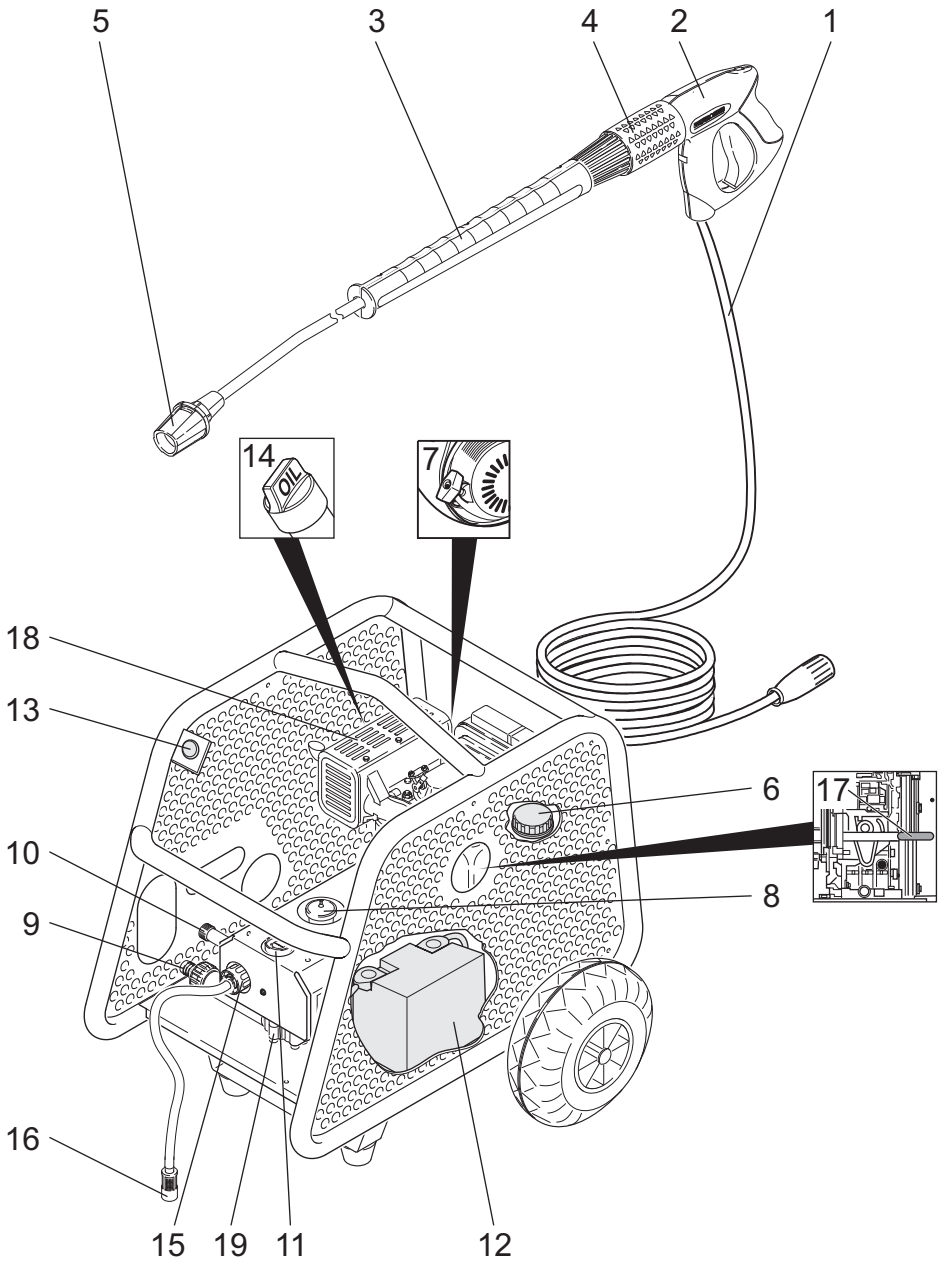
HD 801 B Cage

1. خرطوم الضغط العالي
2. مسدس الرش اليدوي
3. أنبوب دفع المياه
4. خزان الزيت
5. خزان الوقود
6. فوهة
7. تجهيزة بدء الإدارة اليدوية
8. خرطوم شغط مواد التنظيف مع فلتر
9. وصلة المياه
10. وصلة الضغط العالي

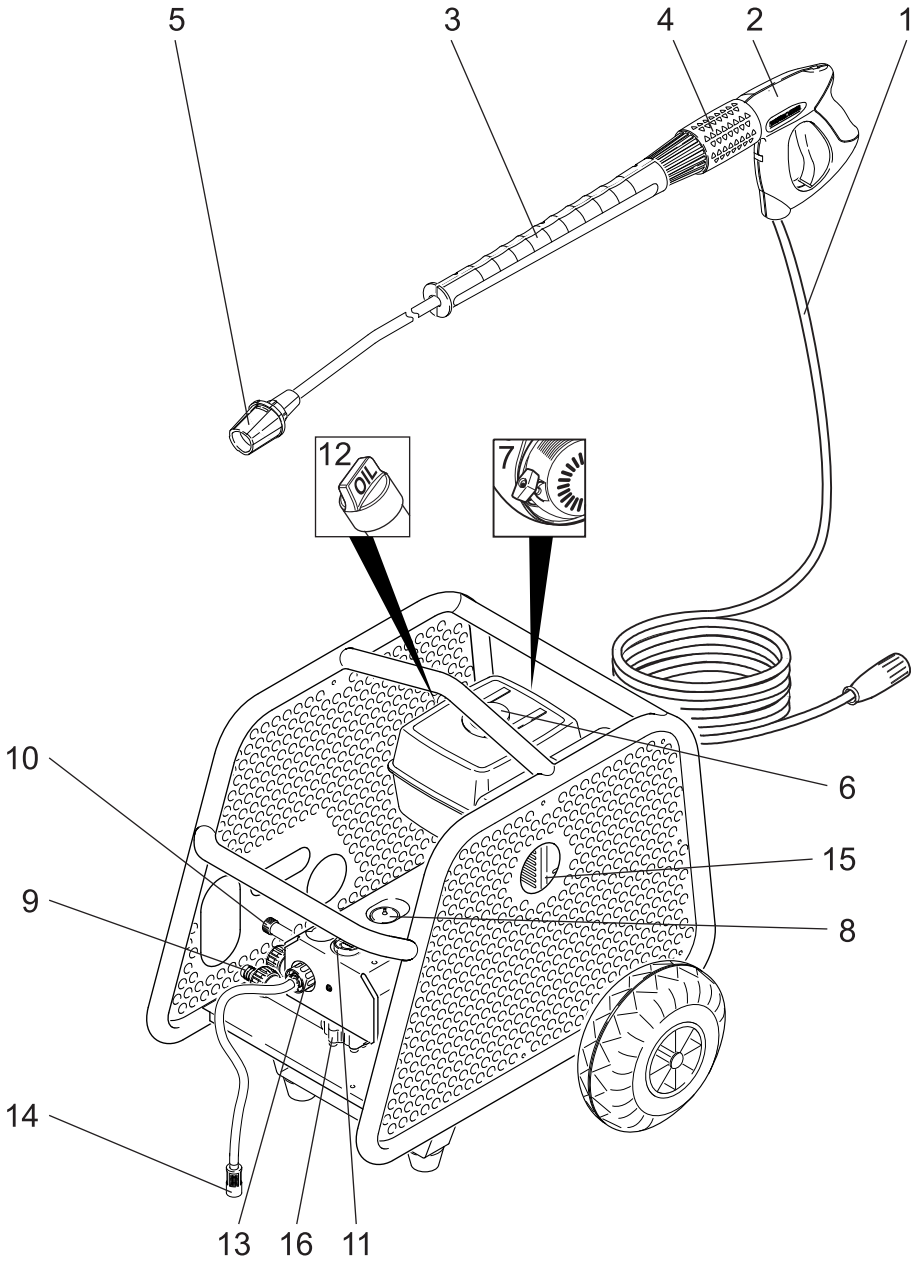
Cage B 1050 HD

1. خرطوم الضغط العالي
2. مسدس الرش اليدوي
3. أنبوب دفع المياه
4. منظم الضغط/الكمية
5. فوهة
6. خزان الوقود
7. تجهيزة بدء الإدارة اليدوية
8. خزان الزيت
9. وصلة الماء مع مصفاة
10. وصلة الضغط العالي
11. مانومتر

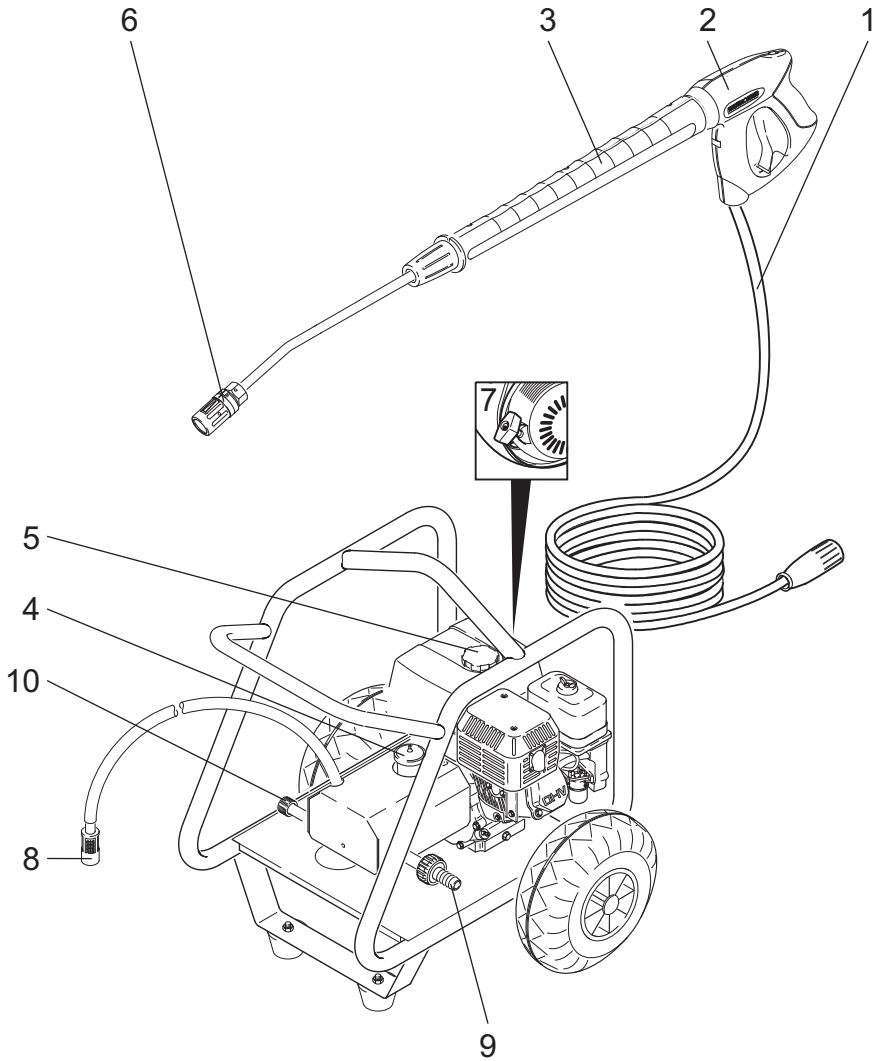
HD 1050 DE Cage



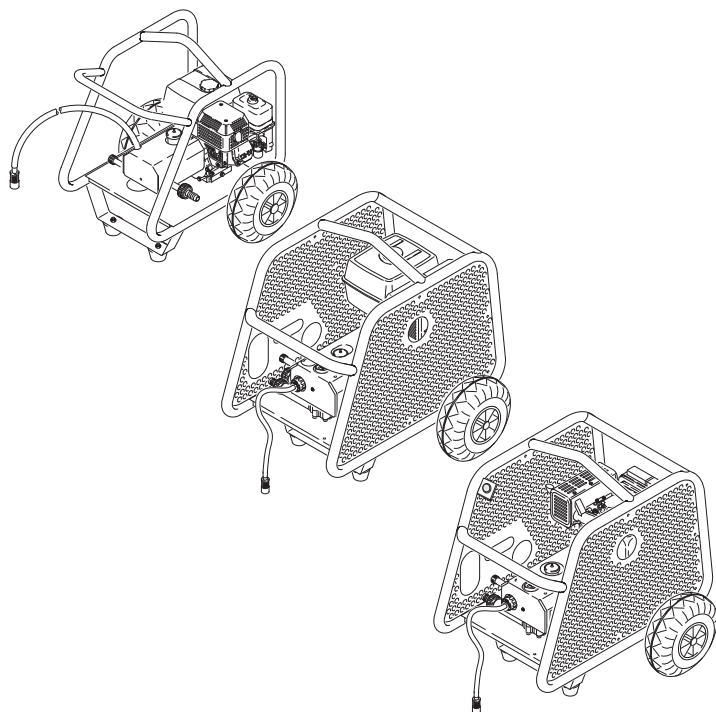
HD 1050 B Cage



HD 801 B Cage



HD 801 B Cage
HD 1050 B Cage
HD 1050 DE Cage



Register and win!
www.kaercher.com



59656230 01/15