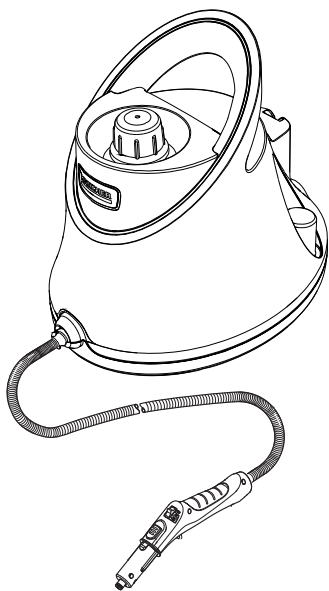


# KÄRCHER

## SC 2 Deluxe

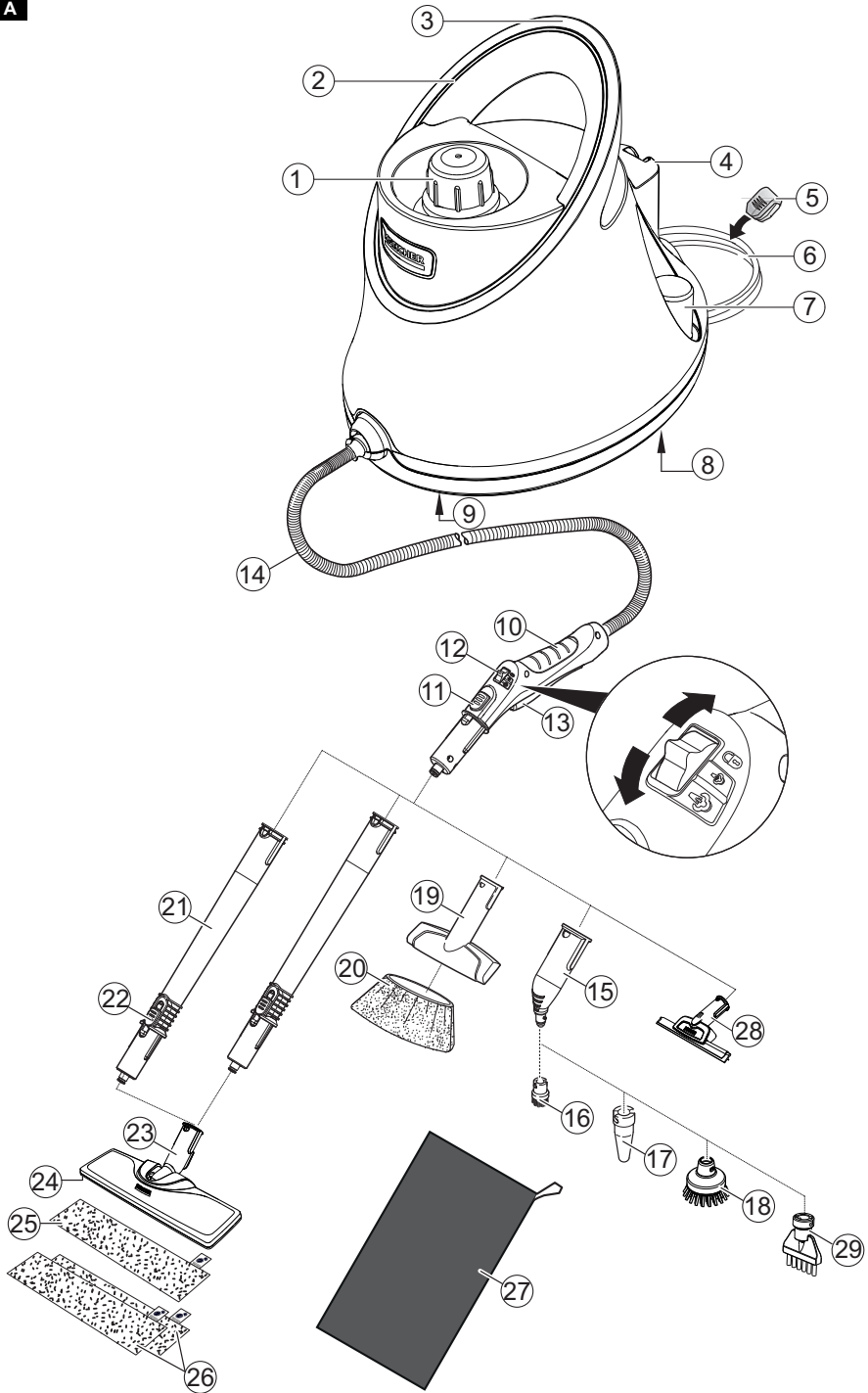


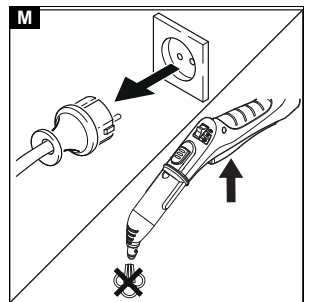
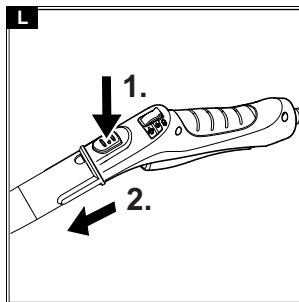
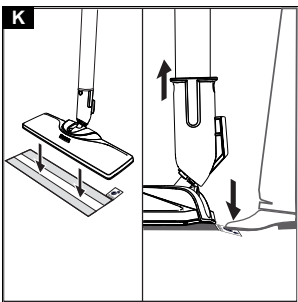
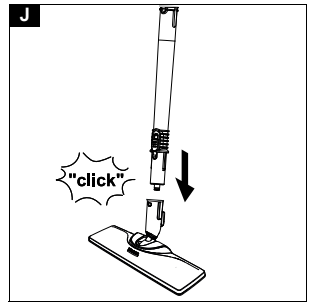
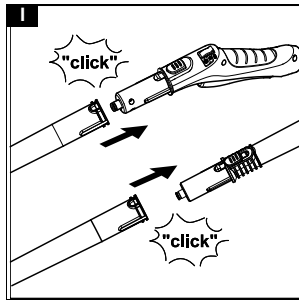
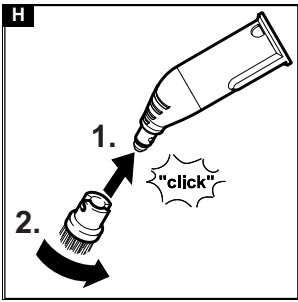
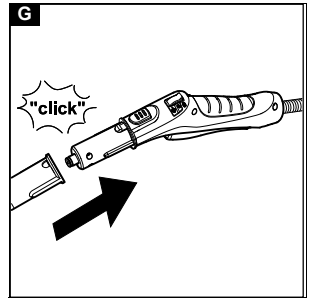
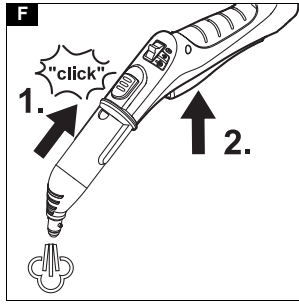
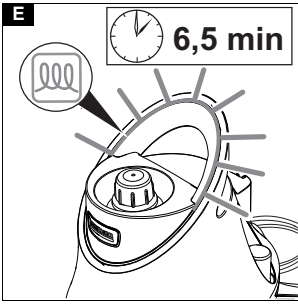
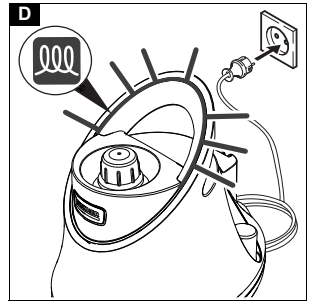
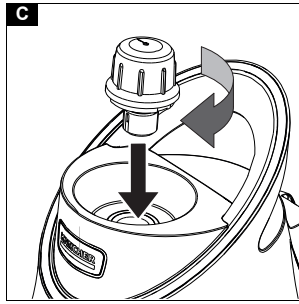
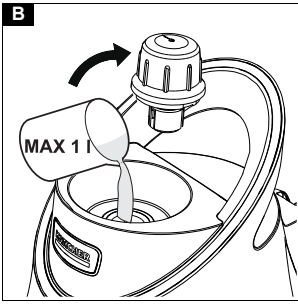
Русский

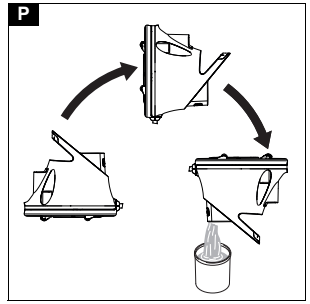
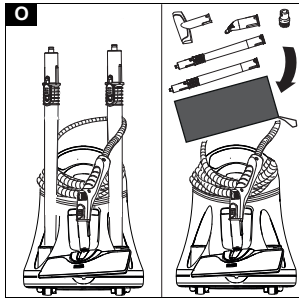
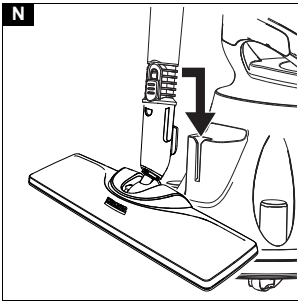


**Register  
your product**  
[www.kärcher.com/welcome](http://www.kärcher.com/welcome)

59680510 (10/22)

**A**





## Содержание

Общие указания .....	66
Использование по назначению .....	66
Защита окружающей среды.....	66
Принадлежности и запасные части .....	67
Комплект поставки .....	67
Гарантия .....	67
Предохранительные устройства .....	67
Описание устройства .....	67
Монтаж .....	68
Эксплуатация .....	68
Важные указания по применению.....	69
Использование принадлежностей.....	69
Уход и техническое обслуживание.....	70
Помощь при неисправностях .....	71
Технические характеристики .....	71

## Общие указания



Перед первым применением устройства ознакомиться с данной оригинальной инструкцией по

эксплуатации и прилагаемыми указаниями по технике безопасности. Действовать в соответствии с ними.

Сохранять обе брошюры для дальнейшего пользования или для следующего владельца.

## Использование по назначению

Устройство предназначено только для использования в домашнем хозяйстве. Устройство предназначено для очистки паром и может использоваться с подходящими принадлежностями в соответствии с описанием в данной инструкции по эксплуатации. Моющие средства не требуются. Необходимо соблюдать указания по технике безопасности.

## Защита окружающей среды



Упаковочные материалы поддаются вторичной переработке. Упаковку необходимо утилизировать без ущерба для окружающей

среды.



Электрические и электронные устройства часто содержат ценные материалы, пригодные для вторичной переработки, и зачастую такие компоненты, как батареи,

аккумуляторы или масло, которые при неправильном обращении или ненадлежащей утилизации представляют потенциальную опасность для здоровья и экологии. Тем не менее, данные компоненты необходимы для правильной работы устройства. Устройства, обозначенные этим символом, запрещено утилизировать вместе с бытовыми отходами.

### Указания по ингредиентам (REACH)

Для получения актуальной информации об ингредиентах см. [www.kaercher.com/REACH](http://www.kaercher.com/REACH)

## Принадлежности и запасные части

Использовать только оригинальные принадлежности и запасные части. Только они гарантируют безопасную и бесперебойную работу устройства.

Для получения информации о принадлежностях и запчастях см. [www.kaercher.com](http://www.kaercher.com).

## Комплект поставки

Комплектация устройства указана на упаковке. При распаковке устройства проверить комплектацию. При обнаружении недостающих принадлежностей или повреждений, полученных во время транспортировки, следует уведомить торговую организацию, продавшую устройство.

## Гарантия

В каждой стране действуют соответствующие гарантийные условия, установленные уполномоченной организацией по сбыту нашей продукции. Возможные неисправности устройства в течение гарантийного срока мы устраняем бесплатно, если причина заключается в дефектах материалов или производственных браках. В случае возникновения претензий в течение гарантийного срока просьба обращаться с чеком о покупке в торговую организацию, продавшую изделие или в ближайшую уполномоченную службу сервисного обслуживания.

(Адрес указан на обороте)

Дата выпуска отображается на заводской табличке в закодированном виде. При этом отдельные цифры имеют следующее значение::

Пример: 30190

3 год выпуска

0 столетие выпуска

1 десятилетие выпуска

9 вторая цифра месяца выпуска

0 первая цифра месяца выпуска

Таким образом, в данном примере код 30190 означает дату выпуска 09 / (2)013.

## Предохранительные устройства

### **⚠ ОСТОРОЖНО**



**Отсутствующие или измененные предохранительные устройства**

*Предохранительные устройства предназначены для вашей защиты.*

*Запрещено изменять предохранительные устройства или пренебрегать ими.*

### Символы на устройстве

(В зависимости от типа устройства)

	Опасность ожогов, поверхность устройства во время работы нагревается
	Опасность обваривания паром



Прочитать инструкцию по эксплуатации

## Регулятор давления

Регулятор давления поддерживает давление в паровом резервуаре во время работы на как можно более постоянном уровне. Система нагрева по достижении максимального рабочего давления в паровом резервуаре отключается, а затем снова включается при падении давления в резервуаре из-за отбора пара.

## Предохранительная пробка

Предохранительная пробка закрывает паровой резервуар, находящийся под давлением пара. В случае неисправности регулятора давления и возникновения избыточного давления в паровом резервуаре предохранительная пробка открывает клапан и пар через пробку выходит наружу. Перед возобновлением эксплуатации устройства следует обратиться в обслуживающую сервисную службу KÄRCHER.

## Защитный термостат

Защитный термостат предотвращает перегрев устройства. В случае отказа регулятора давления и перегрева устройства защитный термостат отключит устройство.

Для восстановления состояния защитного термостата следует обратиться в обслуживающую сервисную службу KÄRCHER.

## Описание устройства

В данном руководстве по эксплуатации приведено описание прибора в максимальной комплектации. Комплектация отличается в зависимости от модели (см. упаковку).

**Рисунки см. на страницах с рисунками.**

**Рисунок А**

- 1 Предохранительная пробка
- 2 Светодиодная подсветка  
Красная — сетевое напряжение присутствует, и устройство нагревается  
Зеленый — устройство готово к использованию
- 3 Ручка для переноски
- 4 Парковочный держатель насадки для пола
- 5 Держатель кабеля
- 6 Сетевая кабель со штепсельной вилкой
- 7 Держатель для принадлежностей
- 8 Направляющие ролики, сзади (2 шт.)
- 9 Направляющие ролики, спереди (2 шт.)
- 10 Паровой пистолет
- 11 Кнопка разблокировки
- 12 Переключатель расхода пара (с защитой от детей)
- 13 Рычаг подачи пара
- 14 Паровой шланг
- 15 Точечное струйное сопло

- 16) Круглая щетка (малая)
- 17) \*\*Мощное сопло
- 18) \*\*Круглая щетка (большая)
- 19) Ручная насадка
- 20) Чехол из микрофибры для ручной насадки
- 21) Удлинительные трубки (2 шт.)
- 22) Кнопка разблокировки
- 23) Насадка для пола
- 24) Соединение-липучка
- 25) Салфетка для пола из микрофибры (1 шт.)
- 26) \*\*Салфетка для пола из микрофибры (2 шт.)
- 27) Сумка для принадлежностей
- 28) \*\*Насадка для мойки окон
- 29) Щетка для швов

\*\* в качестве опции

## Монтаж

### Установка насадки

1. Открытый конец принадлежности надвигать на паровой пистолет, пока кнопка разблокировки парового пистолета не зафиксируется.

**Рисунок G**

2. Открытый конец принадлежности надвинуть на точечное струйное сопло.

**Рисунок H**

3. Соединить удлинительные трубки с паровым пистолетом.

a Надвинуть 1-ую удлинительную трубку до тех пор, пока кнопка разблокировки парового пистолета не зафиксируется.

Соединительная трубка присоединена.

b Надвинуть 2-ую удлинительную трубку на 1-ую удлинительную трубку.

Соединительные трубки присоединены.

**Рисунок I**

4. Принадлежность и/или насадку для пола надвинуть на свободный конец удлинительной трубки.

**Рисунок J**

Принадлежность присоединена.

### Отсоединение принадлежности

1. Переключатель количества пара перевести в заднее положение.

Рычаг подачи пара заблокирован.

2. Нажать кнопку разблокировки и рассоединить детали.

**Рисунок L**

## Эксплуатация

### Заливка воды

**Примечание**

*Теплая вода сокращает время нагрева.*

**Примечание**

*При постоянном использовании стандартной дистиллированной воды удаление накипи из парового резервуара не требуется.*

1. Отвинтить предохранительную пробку.

**Рисунок B**

- 2. Вылить всю воду из парового резервуара.
- Рисунок P**
- 3. Залить в паровой резервуар не более 1 л дистиллированной или водопроводной воды.

**Рисунок B**

4. Ввернуть предохранительную пробку.

**Рисунок C**

### Включение устройства

1. Установить устройство на прочное основание.

2. Вставить сетевой штекер в розетку.

**Рисунок D**

Светодиодная подсветка светится красным светом.

3. Как только светодиодная подсветка начнет светиться зеленым светом, устройство готово к работе.

**Рисунок E**

4. Нажать рычаг подачи пара.

**Рисунок F**




Выходит пар.

### Регулировка количества пара

**Примечание**

*Во время использования устройства система нагрева периодически включается, чтобы поддержать давление пара в паровом резервуаре. При этом светится оранжевая контрольная лампа нагрева.*

С помощью переключателя количества пара выполняется регулировка подаваемого количества пара. Переключатель имеет 3 положения:

	Максимальное количество пара
	Ограниченное количество пара
	Отсутствие пара (защита от детей) <b>Примечание</b> <i>В этом положении рычаг подачи пара невозможно привести в действие.</i>

- 1. Установить переключатель количества пара в нужное положение.
- 2. Нажать рычаг подачи пара.
- 3. Перед началом очистки направить паровой пистолет на салфетку, пока подача пара не станет равномерной.

### Добавление воды

Если во время работы количество пара снижается или пар больше не выходит, требуется долить воду.

- 1. Выключить устройство, см. главу *Выключение устройства*.
- 2. Отвинтить предохранительную пробку.
- 3. Залить в паровой резервуар не более 1 л дистиллированной или водопроводной воды.
- 4. Ввернуть предохранительную пробку.
- 5. Вставить сетевой штекер в розетку.
- 6. Подождать, пока цвет светодиодной подсветки сменится с красного на зеленый.  
Устройство готово к использованию.

## Выключение устройства

1. Извлечь сетевой штекер из розетки.
2. Нажимать рычаг подачи пара, пока не прекратится выход пара.

### Рисунок М

Паровой резервуар находится в безнапорном состоянии.

3. Установить защиту от детей (переключатель количества пара) в заднее положение. Рычаг подачи пара заблокирован.

## Промывка парового резервуара

Промывать паровой резервуар устройства не реже, чем после каждого 10-го заполнения резервуара.

1. Выключить устройство, см. главу *Выключение устройства*.
2. Дать устройству остыть.
3. Отсоединить принадлежность.
4. Паровой резервуар заполнить водой и сильно поболтать. Это необходимо для поднятия остатков накипи, осевших на дно парового резервуара.
5. Вылить всю воду из парового резервуара.

### Рисунок Р

## Хранение устройства

1. Повесить насадку для пола в парковочное крепление.
- Рисунок N**
2. Паровой шланг и сетевой кабель обмотать вокруг ручки для переноски или устройства и/или вставить паровой пистолет в насадку для пола.
- Рисунок O**
3. Удлинительные трубки вставить в большой держатель для принадлежностей или просушить и поместить в сумку для принадлежностей.
- Рисунок O**
4. Просушить остальные принадлежности и затем поместить их в сумку для принадлежностей
- Рисунок O**
5. Хранить устройство в сухом и защищенном от морозов месте.

## ВНИМАНИЕ

### Материальный ущерб из-за застрявшей предохранительной пробки

Если после очистки не извлечь предохранительную пробку, существует вероятность того, что она может застрять в резьбе.

После очистки отвинтить предохранительную пробку и положить ее на хранение, например, с другими принадлежностями устройства.

## Важные указания по применению

### Очистка полов

Перед применением устройства мы рекомендуем подмести или пропылесосить пол. Благодаря этому пол уже до влажной очистки будет освобожден от загрязнений и мусора.

### Освежение текстиля

Перед обработкой устройством обязательно проверить текстиль на переносимость, выбрав скрытый участок: обработать текстиль паром, дать просохнуть, а затем проверить на предмет изменения цвета или формы.

## Очистка имеющих покрытие или окрашенных поверхностей

## ВНИМАНИЕ

### Поврежденные поверхности

Пар способен отслаивать воск, мебельную политуру, полимерные покрытия или краску и оклейку на кромках.

Не направлять пар на склеенные кромки, т.к. это может привести к отсоединению оклейки.

Не использовать устройство для очистки не лакированных деревянных и паркетных полов.

Не использовать устройство для очистки окрашенных или имеющих пластиковое покрытие поверхностей, например кухонной и жилой мебели, дверей и паркета.

1. Для очистки таких поверхностей следует коротко обработать паром тряпку и протереть ею поверхность.

## Очистка стекла

## ВНИМАНИЕ

### Бой стекла и поврежденная поверхность

Пар может повредить лакированные участки оконной рамы, а при низких внешних температурах стать причиной возникновения напряжений на поверхности оконных стекол и их разрушения.

Не направлять струю пара на лакированные участки оконной рамы.

При низких внешних температурах следует нагреть оконные стекла, коротко обработав паром всю поверхность стекла.

- Очистить окно с помощью ручной насадки и чехла. Для удаления воды воспользоваться водосгоном или вытереть поверхности насухо.

## Использование принадлежностей

### Паровой пистолет

Паровой пистолет можно использовать без принадлежностей в следующих случаях:

- Устранение небольших складок на висящих предметах одежды: обрабатывать предмет одежды паром с расстояния 10–20 см.
- Влажная уборка пыли: коротко обработать паром салфетку и протереть ею мебель.

### Точечное сопло

Точечное струйное сопло предназначено для очистки трудно доступных мест, стыков, смесителей, стоков, раковин, унитазов, жалюзи и радиаторов. Чем ближе точечное струйное сопло к загрязненному месту, тем выше эффективность очистки. Это обусловлено тем, что температура и количество пара максимальны в месте выхода из сопла. Сильные известковые отложения перед очисткой паром можно обработать подходящим чистящим средством. Время воздействия чистящего средства — около 5 минут, после чего обработать паром.

1. Надвинуть точечное струйное сопло на паровой пистолет.

### Рисунок G

### Круглая щетка (малая)

Малая круглая щетка подходит для удаления стойких загрязнений. Обработка щеткой позволяет легче очищать поверхности от стойких загрязнений.



## **ВНИМАНИЕ**

### **Поврежденные поверхности**

*Щетка может поцарапать чувствительные поверхности.*

*Она не подходит для очистки чувствительных поверхностей.*

1. Смонтировать малую круглую щетку на точечном струйном сопле.

#### **Рисунок Н**

#### **Круглая щетка (большая)**

Большая круглая щетка предназначена для очистки больших округлых поверхностей, например умывальников, душевых, ванн, кухонных моек.

## **ВНИМАНИЕ**

### **Поврежденные поверхности**

*Щетка может поцарапать чувствительные поверхности.*

*Она не подходит для очистки чувствительных поверхностей.*

1. Смонтировать большую круглую щетку на точечном струйном сопле.

#### **Рисунок Н**

#### **Мощное сопло**

Мощная щетка подходит для удаления стойких загрязнений, продувки углов, стыков и т.д.

1. Смонтировать мощную щетку аналогично круглой щетке на точечном струйном сопле.

#### **Рисунок Н**

#### **Щетка для швов**

1. Щетка для швов используется для очистки узких щелей, например между оконными нишами и кривошипными рукоятками в стене.

#### **Рисунок Н**

#### **Ручная насадка**

Ручная насадка предназначена для очистки небольших моющихся поверхностей, душевых кабин и зеркал.

1. Надвинуть ручную насадку в соответствии с точечным струйным соплом на паровой пистолет.

#### **Рисунок G**

2. Надеть чехол на ручную насадку.

#### **Насадка для мойки окон**

Для легкой и тщательной очистки стекол, окон или зеркал.

Равномерная обработка оконных стекол паром осуществляется через отверстие для выхода пара.

1. Сдвинуть насадку для мойки окон в соответствии с точечным соплом на паровой пистолет.

#### **Рисунок G**

2. С помощью резиновой полоски проводить насадкой по стеклянным поверхностям полосами сверху вниз.
3. После прохождения каждой полосы следует насухо вытирать тканью резиновую кромку и нижний край окна.

#### **Насадка для пола**

Насадка для пола предназначена для очистки моющихся покрытий стен и пола, например каменных полов, керамической плитки и покрытий из ПВХ.

## **ВНИМАНИЕ**

### **Повреждения из-за воздействия пара**

*Высокая температура и влажность могут привести к повреждениям.*

*Перед применением необходимо проверить термостойкость и воздействие пара в малозаметном месте с минимальным количеством пара.*

#### **Примечание**

*Остатки чистящих средств и эмульсия для ухода на очищаемой поверхности при обработке паром могут стать причиной появления разводов, которые однако исчезнут после нескольких применений.*

Перед применением устройства мы рекомендуем подмести или пропылесосить пол. Благодаря этому пол уже до влажной очистки будет освобожден от загрязнений и мусора. Чтобы пар мог дольше воздействовать на сильно загрязненные поверхности, работать достаточно медленно.

1. Соединить удлинительные трубки с паровым пистолетом.

#### **Рисунок I**

2. Насадку для пола надвинуть на удлинительную трубку.

#### **Рисунок J**

3. Закрепить салфетку для пола на насадке для пола.

a Уложить салфетку для пола на пол лентами-липучками вверх.

b С незначительным усилием прижать насадку для пола к салфетке для пола.

#### **Рисунок K**

Благодаря креплениям-липучкам ткань для мытья пола сама закрепится на насадке для пола.

#### **Снятие салфетки для пола**

1. Поставить одну ногу на язычок салфетки для пола и поднять насадку для пола.

#### **Рисунок K**

#### **Примечание**

*Сначала лента-липучка салфетки для пола еще очень крепкая и салфетку тяжело снять с насадки. После многократного использования и стирки салфетки она легко снимается с насадки и достигает оптимального усилия скрепления.*

#### **Помещение насадки для пола на хранение**

1. Во время перерывов в работе устанавливать насадку для пола в парковочное крепление.

#### **Рисунок N**

## **Уход и техническое обслуживание**

### **Удаление накипи из парового резервуара**

#### **Примечание**

*С учетом образования накипи в устройстве рекомендуется удалять накипь по достижении указанного в таблице количества заполнений парового резервуара (ЗР = заполнение резервуара).*

Диапазон жесткости		°dH	ммоль/л	ЗР
I	мягкая	0-7	0-1,3	55
II	средняя	7-14	1,3-2,5	45
III	жесткая	14-21	2,5-3,8	35
IV	очень жесткая	>21	>3,8	25

#### Примечание

Водохозяйственное ведомство и городские коммунальные службы предоставляют информацию и жесткости водопроводной воды.

### ВНИМАНИЕ

#### Поврежденные поверхности

Раствор для удаления накипи может разрушить чувствительные поверхности.

Заполнять и опорожнять устройство осторожно.

1. Выключить устройство, см. главу *Выключение устройства*.
2. Дать устройству остыть.
3. Отвинтить предохранительную пробку.
4. Вылить всю воду из парового резервуара.

#### Рисунок Р

### ВНИМАНИЕ

#### Повреждение устройства средством для удаления накипи

Использование неподходящего средства для удаления накипи и ошибочная дозировка могут привести к повреждению устройства.

Используйте только средство для удаления накипи KÄRCHER.

Используйте 2 дозы средства для удаления накипи на 1,0 л воды.

5. Приготовить раствор средства для удаления накипи в соответствии с инструкцией на средстве.
6. Залить раствор средства для удаления накипи в паровой резервуар. Не закрывать паровой резервуар.
7. Оставить раствор действовать прибл. на 8 часов.
8. Вылить весь раствор для удаления накипи из парового резервуара.
9. При необходимости повторить процедуру удаления накипи.
10. Паровой резервуар промыть 2-3 раза холодной водой, чтобы удалить все остатки раствора для удаления накипи.
11. Вылить всю воду из парового резервуара.

#### Рисунок Р

### Уход за принадлежностями

(Принадлежности – в зависимости от комплекта поставки)

#### Примечание

Салфетки из микрофибры не подходят для сушки в сушильной машине.

#### Примечание

При стирке ткани соблюдать указания на этикетке по уходу за изделиями. Чтобы ткань хорошо впитывала грязь, не использовать средства для полоскания.

1. Ткань для мытья пола и чехлы стирать в машине при температуре не выше 60 °С.

### Помощь при неисправностях

Зачастую неисправности имеют простые причины, поэтому с помощью следующего обзора их можно устранить самостоятельно. В случае сомнения или возникновении не описанных здесь неисправностей следует обращаться в уполномоченную службу сервисного обслуживания.

### ⚠ ПРЕДУПРЕЖДЕНИЕ

#### Опасность удара током и получения ожогов

Устранять неисправности на подключенном к электрической сети или разогретом устройстве опасно.

Вынуть сетевой штекер.

Дать устройству остыть.

#### Уменьшенное количество пара

В паровом резервуаре образовалась накипь.

- Удалить накипь из парового резервуара.

#### Нет пара

В паровом резервуаре отсутствует вода

- Долить воду, см. главу *Добавление воды*.

#### Невозможно нажать рычаг подачи пара

Рычаг подачи пара заблокирован защитой от детей.

- Установить защиту от детей (переключатель количества пара) в переднее положение. Рычаг подачи пара разблокирован.

#### Долгое время нагревания

В паровом резервуаре образовалась накипь.

- Удалить накипь из парового резервуара.

#### Значительный выброс воды

Паровой резервуар переполнен.

- Включать паровой пистолет до тех пор, пока станет выходить меньше воды.

### Технические характеристики

#### Электрическое подключение

Напряжение	В	220-240
Фаза	~	1
Частота	Гц	50-60
Тип защиты		IPX4
Класс защиты		I

#### Рабочие характеристики

Мощность нагрева	Вт	1500
Максимальное рабочее давление	МПа	0,32
Время нагрева	минут	6,5 ы
Длительная обработка паром	г/мин	40
Максимальная подача пара	г/мин	100

#### Заправочный объем

Паровой резервуар	л	1,0
-------------------	---	-----

#### Размеры и вес

Вес (без принадлежностей)	кг	2,7
Длина	мм	304
Ширина	мм	231
Высота	мм	287

Сохраняется право на внесение технических изменений.



**THANK YOU!**  
**MERCI! DANKE! ¡GRACIAS!**



Registrieren Sie Ihr Produkt und profitieren Sie von vielen Vorteilen.

Register your product and benefit from many advantages.

Enregistrez votre produit et bénéficiez de nombreux avantages.

Registre su producto y aproveche de muchas ventajas.

**[www.kaercher.com/welcome](http://www.kaercher.com/welcome)**



Bewerten Sie Ihr Produkt und sagen Sie uns Ihre Meinung.

Rate your product and tell us your opinion.

Évaluez votre produit et dites-nous votre opinion.

Reseñe su producto y díganos su opinión.



**[www.kaercher.com/dealersearch](http://www.kaercher.com/dealersearch)**

**Alfred Kärcher SE & Co. KG**

Alfred-Kärcher-Str. 28-40

71364 Winnenden (Germany)

Tel.: +49 7195 14-0

Fax: +49 7195 14-2212

